

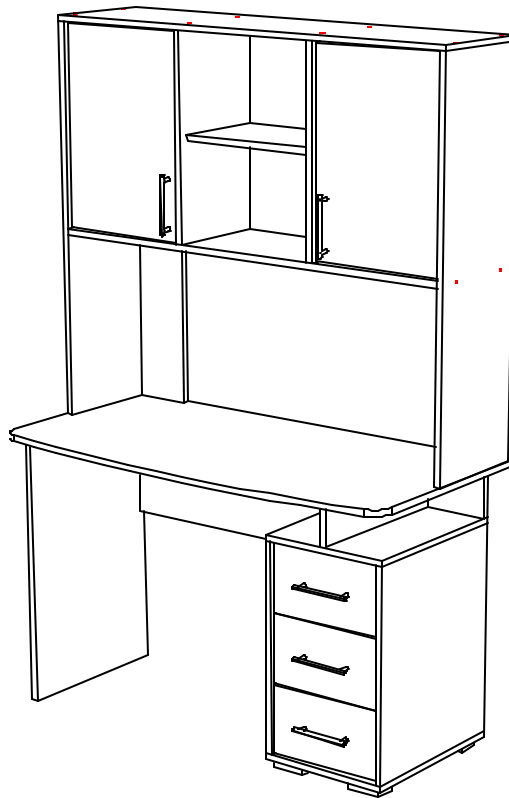
Мебельная компания «Росток-мебель»

Инструкция по сборке и эксплуатации мебели.

Стол компьютерный КЛ-1.2

1200x1800x600

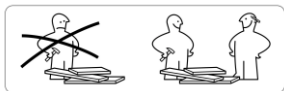
Ширина X Высота x Глубина



Необходимый инструмент для сборки.



Необходимо собирать вдвоем.



Сборку рекомендуется производить с помощью специалиста, так как неправильная сборка может привести к нежелательным последствиям. Инструкция даст вам необходимые рекомендации по сборке, порядка которых просим вас придерживаться. Перед сборкой внимательно ознакомьтесь с инструкцией, проверьте комплектность фурнитуры и разберите ее по назначению.



РОСТОК МЕБЕЛЬ

Россия 440015, г. Пенза, ул. Совхозная, 12А

Телефон: 8-(8412) -90-76-37.

E-mail: rostokmebel-sekretar@mail.ru

Сайт: www.rostok-mebel.ru

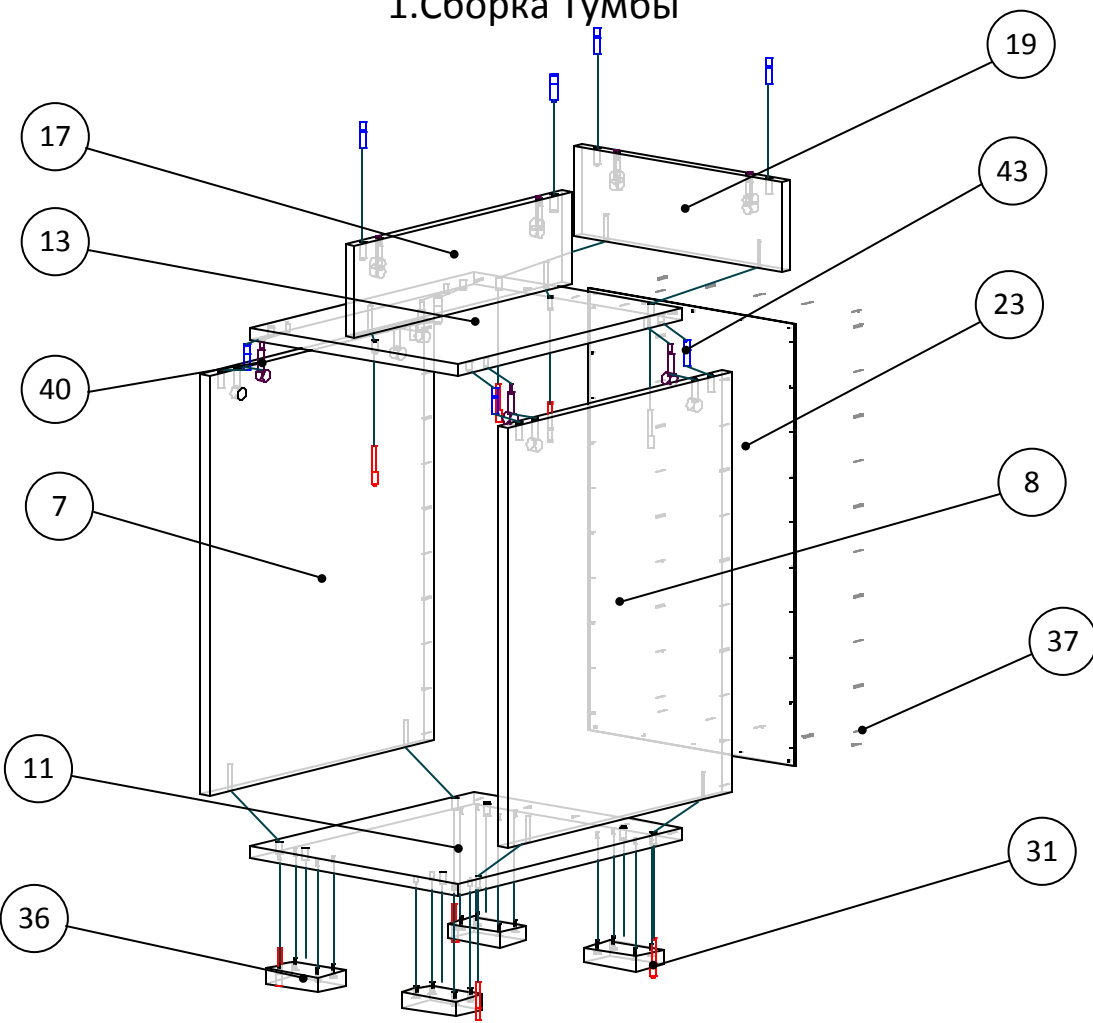
Упаковочные места для Стол компьютерный КЛ-1.2 (корпус) Дуб баррик					
№ места					
Источник					
№ п/п	Наименование	Длина, мм	Ширина, мм	Кол-во дет.	Материал
Упаковка № 1					
Детали					
15	Полка боковая надстройки	368	272	2,000	ЛДСП 16 мм
14	Полка центральная надстройки	398	256	1,000	ЛДСП 16 мм
13	Перегородка надстройки	538	300	2,000	ЛДСП 16 мм
10	Задняя стенка надстройки	538	398	1,000	ЛДСП 16 мм
5	Боковина надстройки правая	1 040	300	1,000	ЛДСП 16 мм
6	Боковина надстройки левая	1 040	300	1,000	ЛДСП 16 мм
3	Связка надстройки	1 166	300	1,000	ЛДСП 16 мм
2	Крышка надстройки	1 198	300	1,000	ЛДСП 16 мм
Материалы					
21	инструкция А4 двухсторонняя			3,000	
Фурнитура					
Упаковка № 2					
Детали					
20	Задняя деталь ящика	260	95	3,000	ЛДСП 16 мм
19	Задняя стойка тумбы	350	120	1,000	ЛДСП 16 мм
11	Дно тумбы	350	450	1,000	ЛДСП 16 мм
12	Крышка тумбы	350	450	1,000	ЛДСП 16 мм
18	Боковина ящика	400	95	6,000	ЛДСП 16 мм
17	Стойка тумбы	434	120	1,000	ЛДСП 16 мм
16	Стойка надстройки	486	150	2,000	ЛДСП 16 мм
7	Боковина тумбы левая	554	450	1,000	ЛДСП 16 мм
8	Боковина тумбы правая	554	450	1,000	ЛДСП 16 мм
4	Боковина стола	728	450	1,000	ЛДСП 16 мм
9	Задняя стенка стола	774	300	1,000	ЛДСП 16 мм
23	Дно ящика	290	397	3,000	ЛХДФ
22	Задняя стенка надстройки	566	396	2,000	ЛХДФ
21	Задняя стенка тумбы	582	346	1,000	ЛХДФ

Упаковка № 3					
Детали					
№ п/п	Наименование	Длина, мм	Ширина, мм	Кол-во дет.	Материал
1	Столешица	1 200	600	1,000	ЛДСП 16 мм
Размеры фасада могут отличаться от указанных размеров в зависимости от вида, выбранного вами фасада.					

№ места					
Источник					
№ п/п	Наименование	Длина, мм	Ширина, мм	Кол-во дет.	Материал
Упаковка № 1					
Детали					
2	Фасад ящика	180	312	3,000	ЛДСП 16 мм
1	Фасад	532	362	2,000	ЛДСП 16 мм
Фурнитура					

30	31	32	33	34	35	36
Шурупы 4x16 п/г, x70	ЕвроШУРУП 6,3*50, шг, x46	Ручка, x5	Полкодержатель, x12	ЕвроКЛЮЧ, шг, x1	ЕвроЗАГПУШКА крест, x10	Опора регулируемая (88*54*20) №1, x4
Гвозди 2*20 (2*25), шг, x84	Заглушка д/эксцентрик, стяжки, шг, x16	Петля 4-х шарн.внутренняя, x4	стяжка эксцентрик, x20	Амортизатор силиконовый, x2	Шурупы 3,5x25 саморез, п/г, оксид, x10	Шкант 8x30, x30
Еврозаглушка, x14	Набойка, x2	Стеклодержатель паз, x9	Клей ПВА, x1	Направляющие шариковые 400мм, x3		

1. Сборка Тумбы



1. Перед сборкой вскрыть пакеты и внимательно изучить инструкцию по сборке. После этого можно приступать к сборке согласно схеме.
2. Закрепите направляющие 38 к боковинам 8 и 9 шурупами 30.
3. Сборка производится горизонтально, тыльной стороной вниз. Соединить детали 8,9 и 12 евроинтами 31.
4. Закрепите крышку 13 к собранной конструкции с помощью шкантов 43 и стяжек 40. Перед установкой шкантов нанесите несколько капель клея 37 в отверстия.
5. Закрепит детали 18 и 20 евроинтами 31.
6. Закрепите заднюю стенку 23 к собранной конструкции гвоздями 37. Предварительно проверьте равенство диагоналей конструкции.

2. Сборка выдвижного ящика

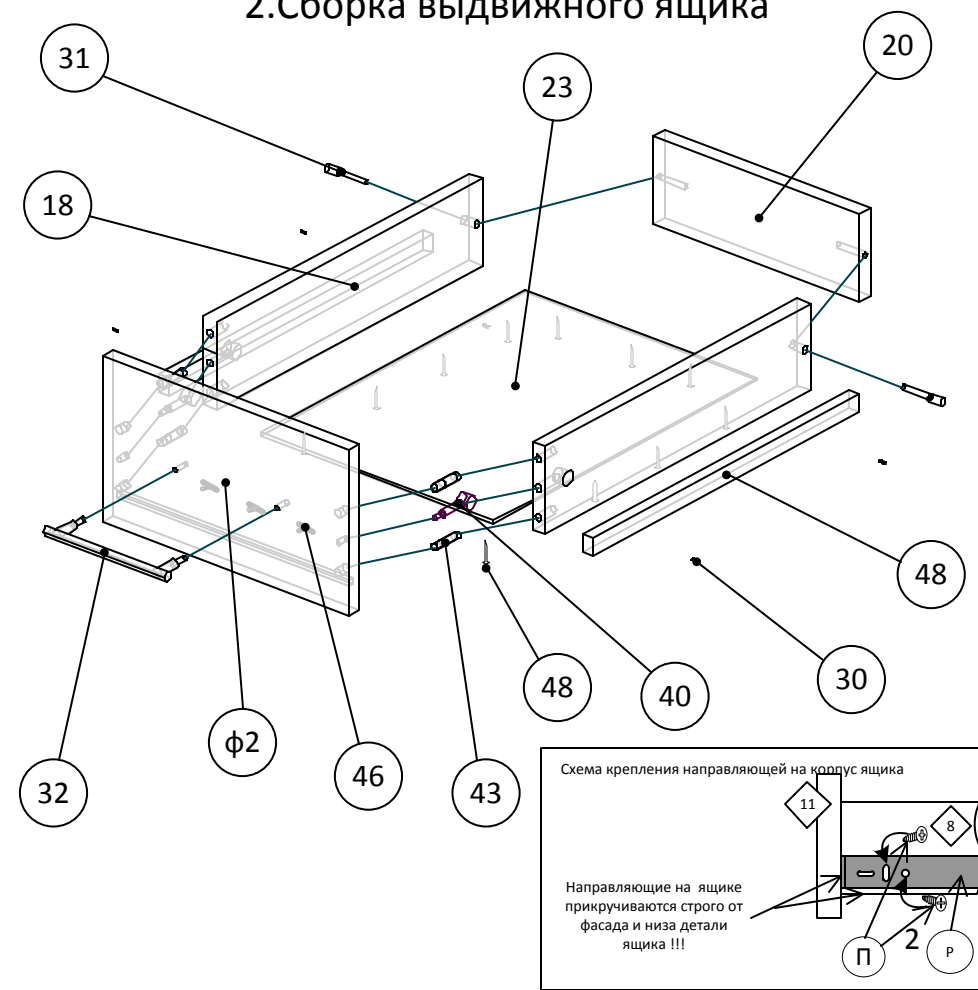
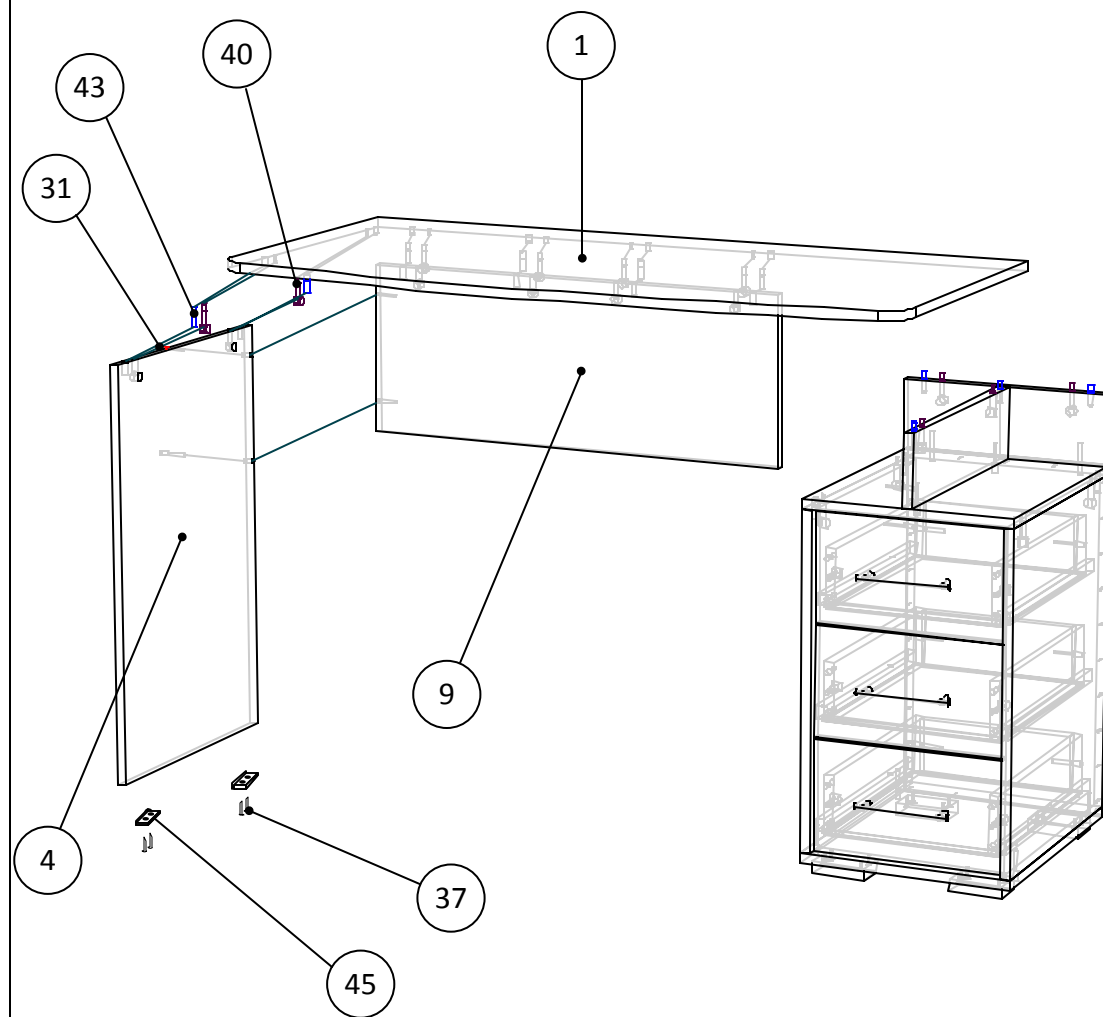


Схема крепления направляющей на корпус ящика

Направляющие на ящике прикручиваются строго от фасада и низа детали ящика !!!

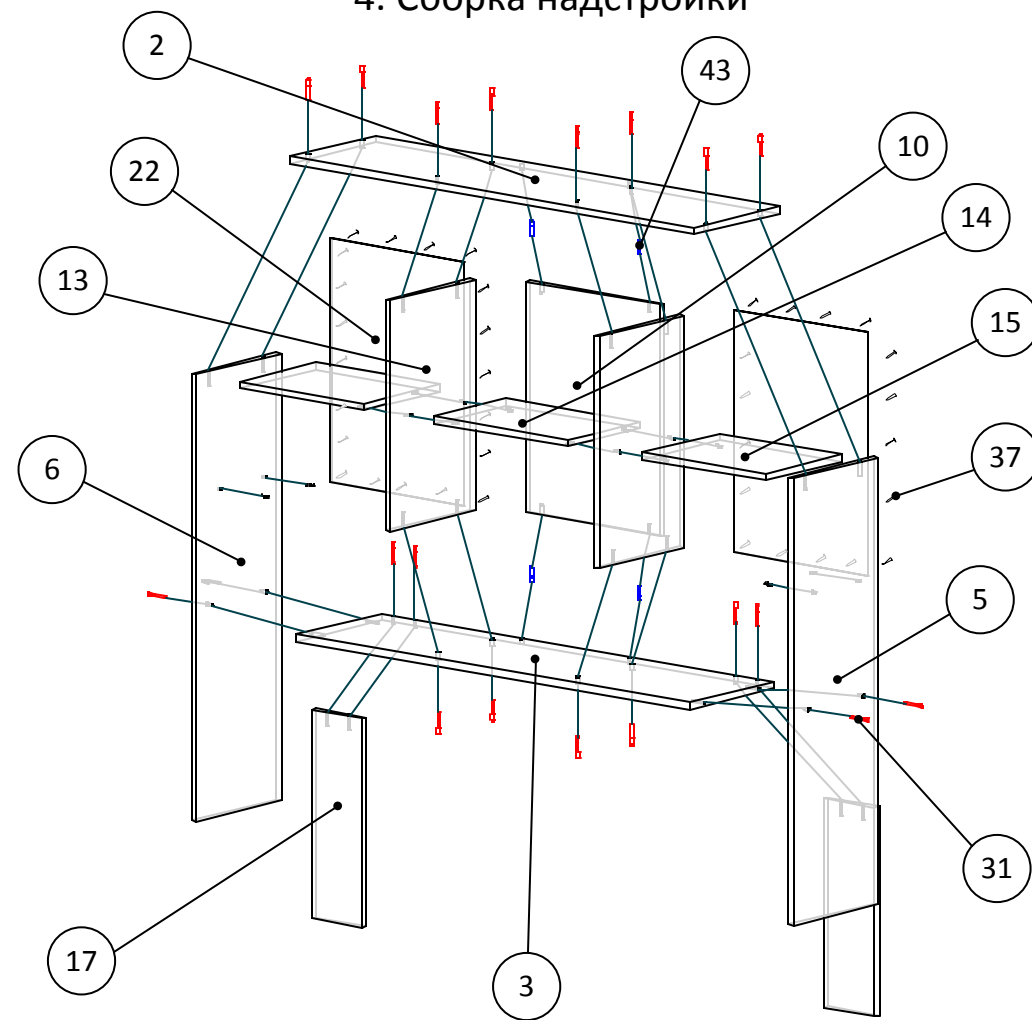
1. Запрессуйте стеклодержатель паз в отверстия фасада ф2 горизонтально
2. Соедините детали 19 и 21 еврошурупамии 31
3. Присоедините фасад ящика ф2 к собранной конструкции с помощью шкантов 43 и стяжек 40, предварительно нанеся в отверстия для шкантов клей ПВА 47.
4. Вставьте дно ящика 24 в пазы стеклодержателя 46 на фасаде ф2 и закрепите его к деталям 19 и 21 гвоздями 37. (Соблюдайте равенство диагоналей конструкции)
5. Закрепите ответные планки направляющих 48 к деталям 19 шурупами 30 так как показано на рисунке.
6. Установить ручку 32 на деталь ф2.

3. Сборка стола.

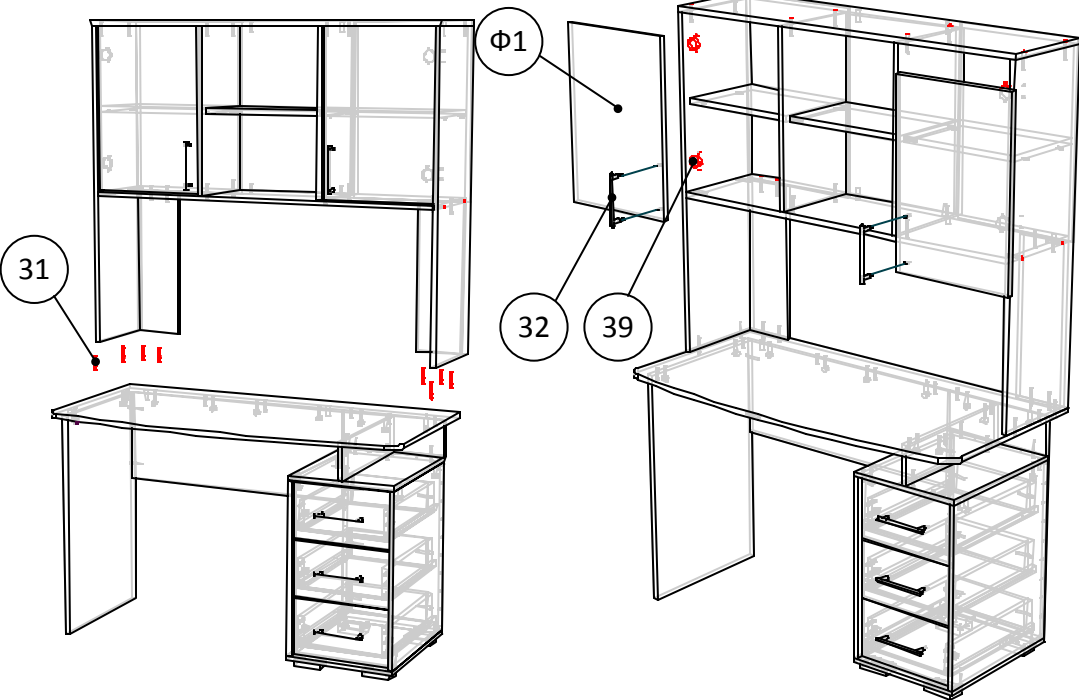


1. Нанесите клей ПВА 47 в отверстия для шкантов в столешнице 1.
2. Установите шканты 43 и стяжки 40 на столешницу 1.
3. Соберите конструкцию 4, 9 и собранную тумбу к столешнице 1. (не забывайте про клей ПВА.)
4. На боковины 4 закрепите набойки 45 гвоздями 37.

4. Сборка надстройки



1. Сборку необходимо осуществлять горизонтально.
2. Запрессуйте полкодержатели 33 в детали 6, 7 и 11.
3. Закрепите планки петель к боковинам 6 и 7 шурупами 30.
4. Соедините детали 2, 7, 6, 11 и 10 с помощью евровинтов 31 и шкантов 43.
5. Присоедините детали 3 и 17 к собранной конструкции еврошурупами 31 и шкантами 43.
6. Закрепите задние стенки 22 к собранной конструкции гвоздями 37.

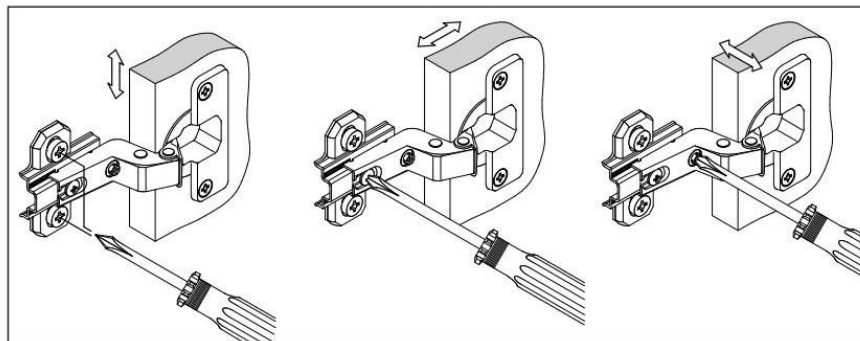


Регулирование зазоров и положения дверей с петлями

Регулирование по высоте

Регулирование глубины

Регулирование наложения



1. Установить надстройку на стол и закрепить её еврошурупами 31.
2. Установить фасады Ф1 на надстройку с помощью петель 39.
3. Установить ручку 32 на фасад Ф1.
4. Отрегулируйте положение фасада с помощью регулировочных винтов на петлях.

Правила ухода за мебелью и правила эксплуатации

Для поддержания надлежащего внешнего вида и долговечности мебели рекомендуется соблюдать следующие общие правила.

1. Мебель должна эксплуатироваться в сухих и теплых помещениях, имеющих отопление и вентиляцию при температуре воздуха не ниже +10°C и не выше +40°, относительной влажности 65-85%.
2. Расположение мебели ближе одного метра от отопительных приборов и других источников тепла, а также под прямыми солнечными лучами, вызывает ускоренное старение покрытия и деформацию мебельных щитов.
3. Поверхность деталей мебели следует оберегать от попадания влаги во избежание разбухания каркасов, фасадов и столешницы, отклеивания кромок на боковых поверхностях.
4. Следует оберегать поверхность мебели и ее конструктивные элементы от механических повреждений, которые могут быть вызваны воздействием твердых предметов, абразивных порошков, а также чрезмерными физическими нагрузками.
5. Изделия мебели необходимо устанавливать на ровные поверхности.
6. Рекомендуется для чистки преимущественно пользоваться мягкой тканью или замшей, смоченной и хорошо отжатой перед использованием. Всегда тщательно высушивайте (протирайте сухой тканью) смоченные участки по окончании чистки. Не следует использовать средства, обладающие абразивными свойствами, а также губки с покрытием из металлического волокнообразного или стружечного материала при чистке.
7. В процессе эксплуатации мебели возможно ослабление крепежной фурнитуры, необходимо осуществлять «затяжку» всех изделий металлофурнитуры, осуществляющих крепеж и регулировку узлов, обеспечивающих открывание и трансформацию подвижных элементов.

Общие технические указания по сборке.

Для удобства транспортировки и предохранения от повреждений, мебель поставляется в разобранном виде в индивидуальной упаковке. Вы можете собрать ее самостоятельно, либо

воспользоваться услугами квалифицированных сборщиков. Не приступайте к сборке, не ознакомившись с инструкцией!

Проверить комплектность каждой упаковки, согласно комплекточной ведомости. При обнаружении дефектов или не комплектности к сборке не приступать. Обратитесь к продавцу.

ВНИМАНИЕ! Не рекомендуется одновременно вынимать детали из всех упаковок во избежание их

смешивания (можете перепутать детали). Проверить наличие фурнитуры.

Во избежание перекосов и повреждений, а также загрязнения мебели, сборку производить на ровном полу, покрытом тканью или бумагой. Необходимо соблюдать осторожность, чтобы не

повредить поверхность деталей. В сборке сложных и больших изделий желательно участие двух человек. Перед началом сборки необходимо определить расположение деталей в изделии в соответствии со схемами сборки и инструкцией.

Производитель оставляет за собой право вносить незначительные изменения в конструкцию, не изменяющую внешний вид и дизайн изделия без предварительного уведомления.

Поставщик гарантирует соответствие товаров требованиям ГОСТа 16371-93 при соблюдении условий транспортировки, хранения, сборки (для мебели поставляемой в разобранном виде), эксплуатации. Гарантийный срок эксплуатации мебели: детской и для общественных помещений –

18 месяцев, бытовой – 24 месяца. Гарантийный срок при розничной продаже через торговую сеть исчисляются со дня продажи мебели, но в пределах 30 месяцев со дня её изготовления. Срок эксплуатации 10 лет